

Newsletter

Semana 30: 26-07-2021 a 01-08-2021

Hortícolas Frescas

CONJUNTURA SEMANAL - MERCADOS DE PRODUÇÃO

Abóbora - Na região Norte, na área de mercado Entre Douro e Minho, descida da cotação máxima e da mais frequente devido ao aumento da oferta e à quebra da procura Oferta e procura médias. Boa qualidade do produto. Escoamento sem dificuldades.

Agrião - Na região Norte, na área de mercado Entre Douro e Minho, terminou a campanha de produção e comercialização do agrião.

Alface - Na região Norte, na área de mercado Entre Douro e Minho, a oferta foi suficiente para a procura média. Escoamento sem dificuldades. Descida das cotações mínimas da alface lisa. Exportação de produto para Espanha.

Na Região Centro, na área de mercado Beira Litoral, as alfaces frisadas e lisas de ar livre e estufa, apresentaram uma oferta suficiente face a uma procura crescente, motivada pela melhoria do estado do tempo. Subida das cotações mínimas e das mais frequentes da alface frisada e das cotações máximas e das mais frequentes da alface lisa.

No Algarve, a oferta de alface frisada de estufa foi média e a procura inferior. Subida ligeira da cotação mais frequente. Escoamento regular. Boa qualidade do produto.

Alho-francês - Na região Norte, na área de mercado Entre Douro e Minho, a cotação mínima valorizou. A oferta foi suficiente para a procura média. Escoamento sem dificuldades.

Na Região Centro, na área de mercado Beira Litoral, a oferta foi muito fraca e com pouca qualidade. A procura neste período do ano foi indiferente a fraca. Descida da cotação máxima (acerto de mercado).

No Algarve, as cotações mantiveram-se estáveis. A oferta foi ligeiramente superior à procura baixa. Escoamento fraco. Boa qualidade comercial.

Batata-doce - No Alentejo, na área de mercado Odemira, a oferta tem aumentado e a procura desceu, o que originou uma desvalorização ligeira das cotações. Boa qualidade do produto.

Batata de Conservação - Na região Norte, na área de mercado Entre Douro e Minho, a oferta foi média, boa procura e sem dificuldades de escoamento. Descida da cotação mais frequente devido ao aumento da oferta. Concorrência de produto importado de França.

Na Região Centro, na área de mercado Beira Litoral, a oferta de batata de conservação branca/vermelha diminuiu e foi média, excedendo a procura que esteve baixa para a época. A cultivar "agria" é a mais procurada e a mais valorizada. Cotações sem alterações.

Na área de mercado Guarda, a oferta aumentou (média/alta) e a procura de produção animou, como é habitual nesta altura. Qualidade média. Cotações estáveis.

Batata Nova - Na Região Lisboa e Vale do Tejo, na área de mercado Península de Setúbal, a oferta continuou muito alta e a procura média. Cotações estabilizadas.

No Algarve, a oferta foi baixa e equilibrou a procura. Cotações estáveis. O escoamento efetuou-se "aos poucos" devido à concorrência de produto com preços mais baixos de outras regiões e do exterior.

Beringela - No Algarve, a oferta de beringela foi média e a procura baixa. Escoamento fraco. Cotações estáveis.

Beterraba - Na Região Norte, na área de mercado Entre Douro e Minho, a cotação mínima desceu. A oferta média foi suficiente para a procura. Escoamento sem dificuldades.

Cebola de Conservação - Na região Norte, na área de mercado Entre Douro e Minho, as cotações não se alteraram. A oferta foi média e suficiente para a procura. Escoamento sem dificuldades. Concorrência de cebola de Espanha.

Cebola Temporã - Na Região Lisboa e Vale do Tejo, na área de mercado Península de Setúbal, a oferta manteve-se abundante e a procura média. Descida das cotações.

Cenoura - Na Região Norte, na área de mercado Entre Douro e Minho, a cotação mínima e a mais frequente desceram. A oferta foi suficiente para procura média. Escoamento sem dificuldades. Boa qualidade.

Na Região de Lisboa e Vale do Tejo, na área de mercado Península de Setúbal, a oferta começou a diminuir porque os grandes produtores da região terminaram a produção. Cotações estáveis.

Na área de mercado, Ribatejo, a oferta foi média e a procura média/baixa. Cotações estáveis. Boa qualidade.

Couves - Na Região Norte, na área de mercado Entre Douro e Minho, a oferta de couve "repolho tipo coração" e "penca" foi suficiente para a procura média. Escoamento sem dificuldades. Descida da cotação máxima para a couve penca.

Na Região Centro, na área de mercado Beira Litoral, a oferta foi média para a couve "Lombardo" e "Repolho Tipo Coração" e média/baixa para a couve "Portuguesa". A procura esteve fraca. Cotações estáveis.

Couve "Brócolos" - Na Região Centro, na área de mercado Beira Litoral, a oferta foi fraca e de baixa qualidade. Procura fraca. A qualidade diminuiu nesta altura do ano. Subida das cotações.

No Algarve, a oferta foi média/baixa e a procura fraca. Cotações estáveis. Escoamento pontual.

Couve-Flor - Na Região Centro, na área de mercado Beira Litoral, a oferta foi ligeiramente baixa e a qualidade fraca. Procura baixa. Subida da cotação máxima. Menor qualidade nesta altura do ano.

Curgete - Na Região Norte, na área de mercado Entre Douro e Minho, as cotações não se alteraram. A oferta foi suficiente para a procura média. Escoamento sem dificuldades. Concorrência de produto espanhol.

Na Região Centro, na área de mercado Beira litoral, a oferta foi média e a procura fraca. Cotações sem alterações.

No Algarve, a oferta foi baixa e equilibrou a procura. Escoamento fraco. Descida da cotação máxima e da mais frequente. Concorrência de produto de outras regiões.

Espinafre - Na Região Norte, na área de mercado Entre Douro e Minho, a cotação máxima desceu. A oferta foi suficiente para a procura média. O escoamento efetuou-se sem dificuldades.

Na Região Centro, na área de mercado Beira litoral, a oferta foi média e a procura baixa. Cotações estáveis.

Feijão-Verde - Na Região Norte, na área de mercado Entre Douro e Minho, registou-se uma descida da cotação mínima e da mais frequente para o feijão-verde achatado direito e das cotações para o feijão verde riscadinho, devido a uma maior oferta. Boa qualidade. Escoamento sem dificuldades. Presença de produto importado de Marrocos.

Na Região Centro, na área de mercado Beira Litoral, a oferta e a procura foram fracas. Descida da cotação máxima.

No Algarve, a oferta de feijão-verde achatado direito de estufa e de ar livre e o curvo de ar livre foi baixa e a procura média/baixa. Cotações estáveis.

Hortícolas Frescas

Grelo de Nabo - Na Região Norte, na área de mercado Entre Douro e Minho, a cotação mínima desceu. A oferta foi suficiente para a procura média. Escoamento sem dificuldades.

Nabiça - Na Região Norte, na área de mercado Entre Douro e Minho a cotação máxima desceu e a mais frequente subiu devido à redução da oferta. A oferta foi suficiente para a procura média. Escoamento sem dificuldades.

Na Região Centro, na área de mercado Beira Litoral, as cotações mantiveram-se estáveis. A oferta continuou fraca. Aumentou a produção em hidroponia. A procura esteve fraca.

Nabo - Na Região Norte, na área de mercado Entre Douro e Minho, a cotação máxima valorizou. A oferta e a procura foram médias. O escoamento efetuou-se sem dificuldades.

Na Região Centro, na área de mercado Beira Litoral, a oferta e a procura foram baixas. Subida da cotação mínima. Qualidade fraca.

Pepino - Na Região Norte, na área de mercado Entre Douro e Minho, a cotação mais frequente valorizou devido á menor oferta. Oferta média, boa procura e sem dificuldades de escoamento.

Na Região Centro, na área de mercado Beira Litoral, a oferta foi abundante e a procura média. Boa qualidade do produto. Cotações sem alterações.

No Algarve, a oferta equilibrou a procura média/baixa. Descida da cotação máxima.

Pimento - Na Região Norte, na área de mercado Entre Douro e Minho, as cotações desceram devido ao aumento da oferta. Oferta suficiente para a boa procura, boa qualidade e sem dificuldades de escoamento. Concorrência de produto espanhol.

Na Região Centro, na área de mercado Beira Litoral, a oferta foi muito fraca e a procura baixa. Cotações estáveis.

No Algarve, a oferta de pimento verde e vermelho foi média/baixa e a procura baixa. Escoamento fraco. Descida da cotação máxima e da mais frequente.

Plantas Aromáticas/Condimentares - No Algarve, a oferta foi média e equilibrada a procura para a salsa frisada, manjerição, cebolinho, tomilho e rúcula em molhos de 300 gr a 1.00 €/Molho. A oferta média equilibrada com a procura para os coentros, salsa e hortelã em molhos de 0,5 kg a 1.00 €/Molho e com 1 kg a 2.00 €/Molho, grelos 0,5 Kg a 1€/Molho e orégãos 0,5 Kg a 8€.

Quiabo - No Algarve, a oferta foi média e a procura média/baixa. Cotações estáveis. Escoamento regular. Produto de qualidade média.

Tomate - Na Região Norte, na área de mercado Entre Douro e Minho, registou-se uma descida da cotações mínima. A oferta foi suficiente para a boa procura e sem dificuldades de escoamento. Concorrência de produto espanhol.

Na Região Centro, na área de mercado Beira Litoral, a oferta do tomate alongado e sulcado foi média e a procura tem melhorado com as temperaturas a aumentar. No tomate sulcado >81 cm subiu a cotação mínima e desceu a máxima e a mais frequente e no sulcado de 67-81 cm subiu a mínima e desceu a máxima (acertos de mercado).

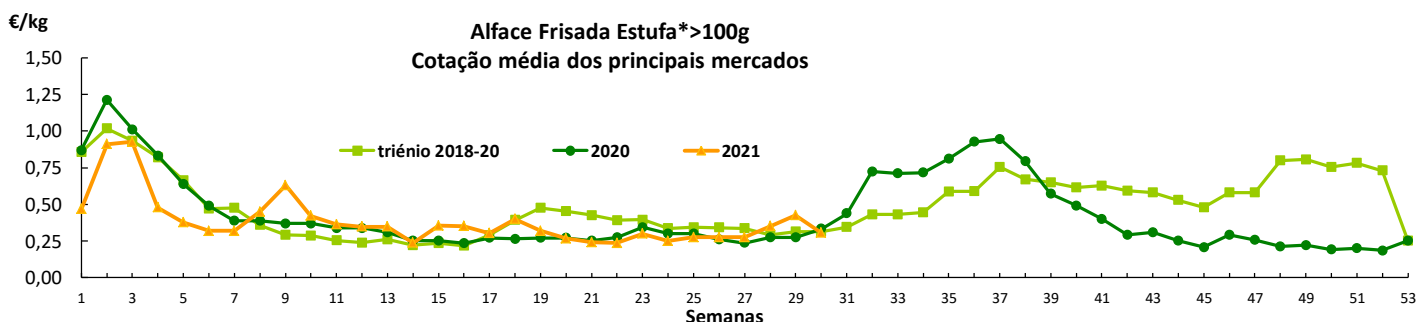
No Algarve, a oferta e a procura de tomate "cacho e cereja" foram baixas. Descida das cotações do tomate "Cacho". A oferta de tomate sulcado e alongado de estufa e de ar livre foi média/baixa e a procura também. Escoamento regular. Descida da cotação mínima e subida da máxima do tomate sulcado de estufa 67-81 mm. Boa qualidade para todo o produto.

Cotações Médias Nacionais

PRODUTOS	MÉDIA DA SEMANA €/kg	VARIACÃO PERCENTUAL (%)		
		Semana anterior	Semana Homóloga do ano anterior	Semana Homóloga do Triénio 2018-2020
Alface Frisada Estufa	0,31	-28,0	-8,1	-2,8
Batata Nova	0,29	0,0	2,1	-1,6
Cebola Temporã	0,17	-15,0	-15,0	-36,3
Cenoura	0,21	0,0	3,2	-0,6
Curgete	0,39	60,4	92,5	62,7
Pepino	0,47	1,9	-4,4	-0,5
Pimento Verde Estufa	0,63	-9,0	-2,7	-5,4
Tomate Cacho	0,84	5,7	32,3	6,1
Tomate Sulcado Estufa	0,73	9,9	106,2	78,2

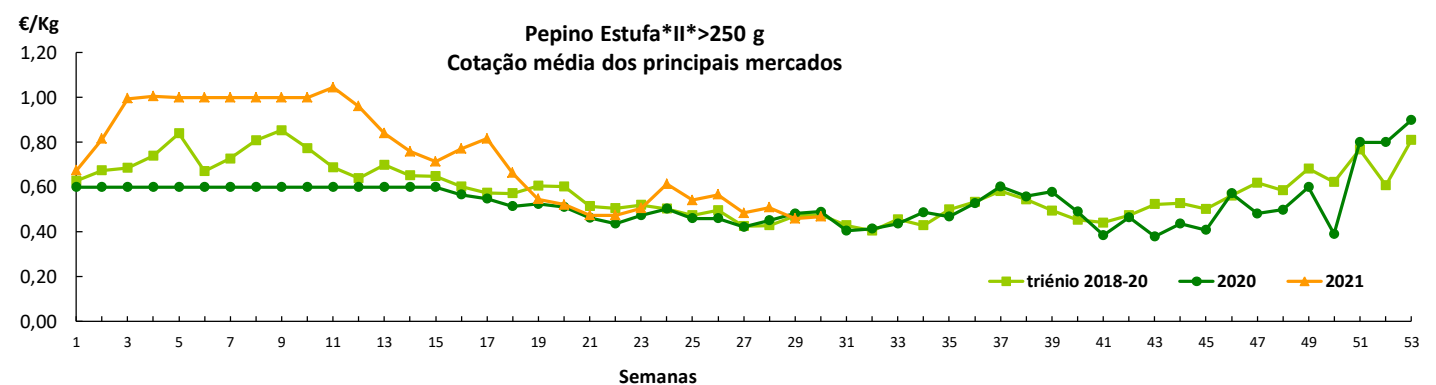
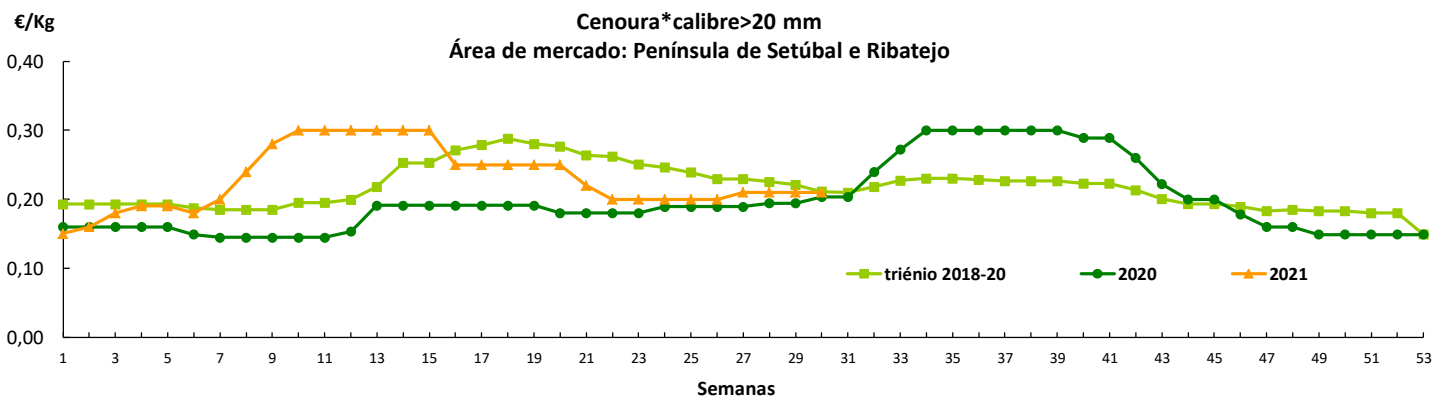
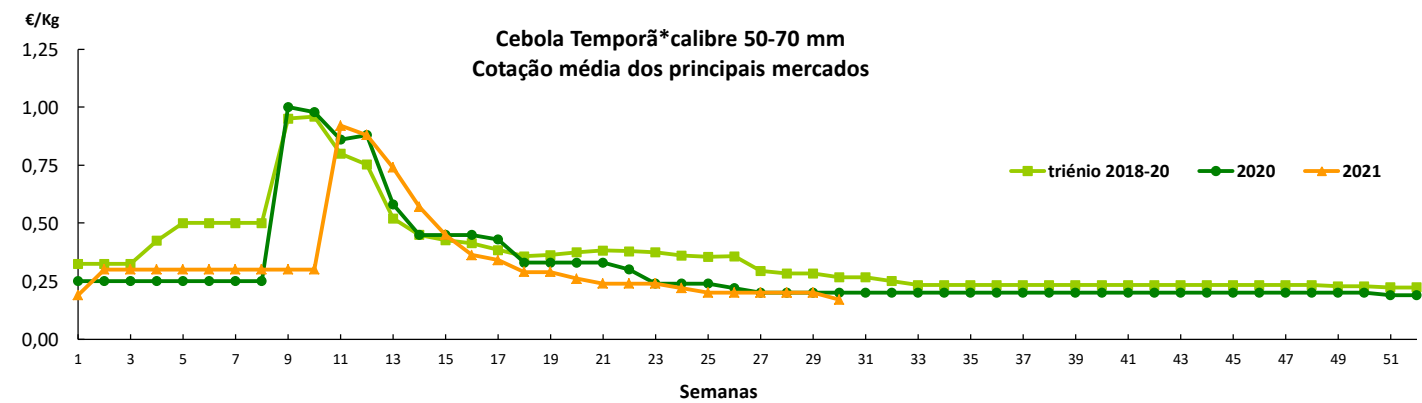
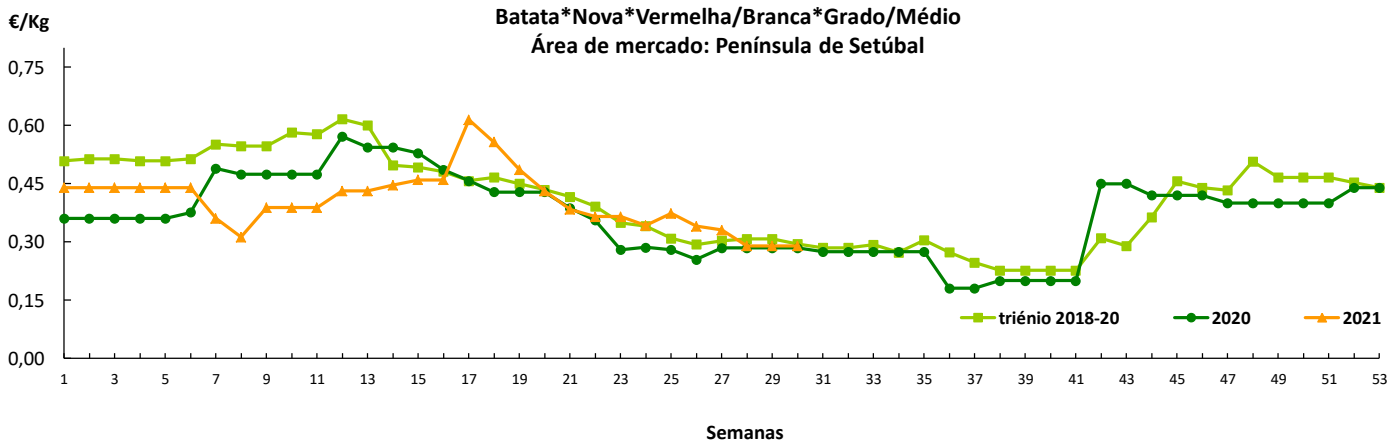
Fonte: SIMA

Gráficos de cotações mais frequentes



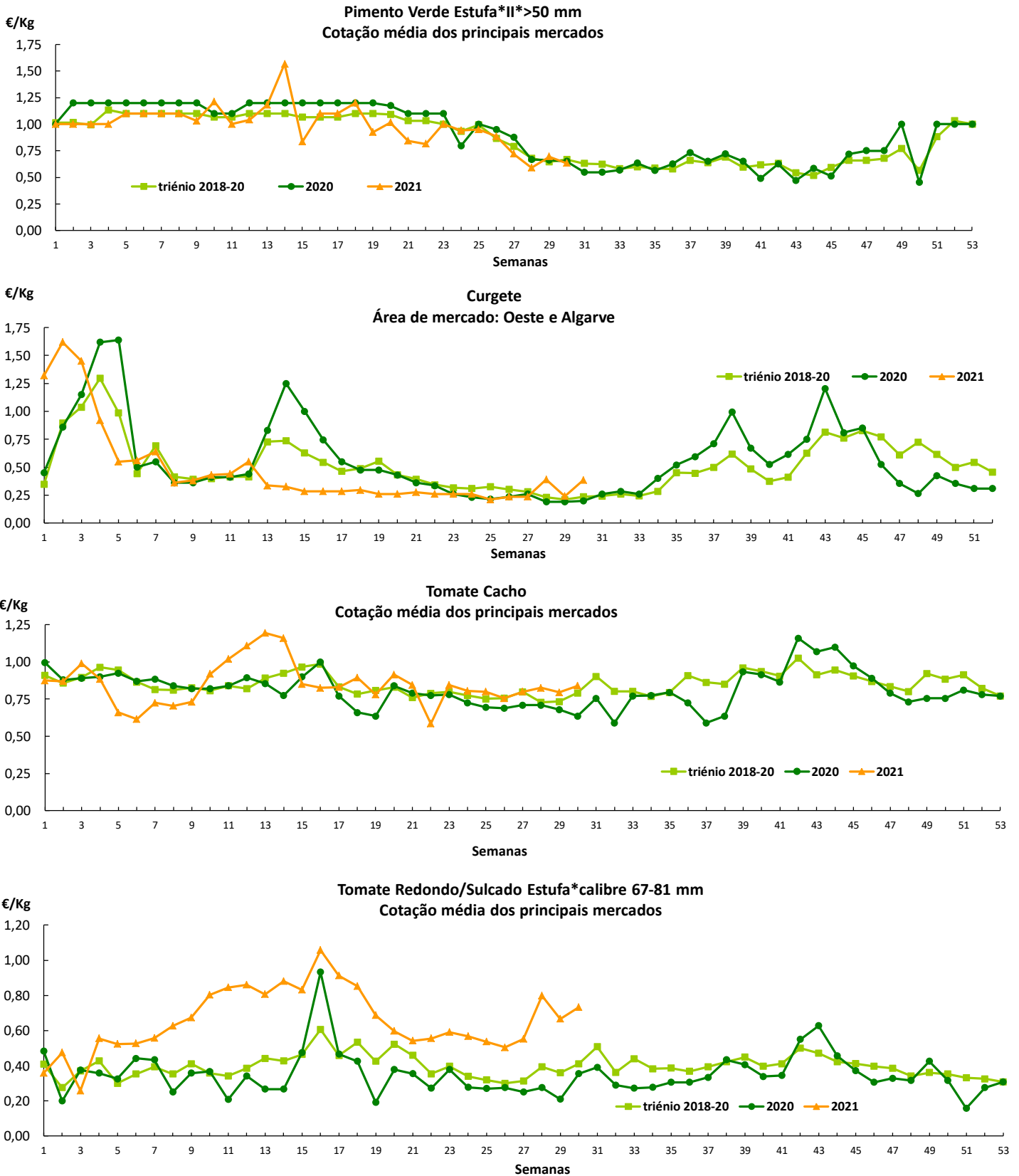
Hortícolas Frescas

Gráficos de cotações mais frequentes



Hortícolas Frescas

Gráficos de cotações mais frequentes



Hortícolas Frescas

CONJUNTURA SEMANAL - MERCADOS ABASTECEDORES

No Mercado Abastecedor da Região de Lisboa, MARL, registou-se uma disponibilidade suficiente para a generalidade das hortícolas em comercialização. A procura foi menor, devido ao período de férias. Bom escoamento pelos produtos destinados às saladas (alface, pepino, pimento e tomate), feijão-verde, algumas molharias e brássicas. A boa procura e menor oferta fez valorizar as cotações da curgete, da couve “Lombardo”, do tomate “alongado”, da couve “Brócolos”, da batata doce e ainda do tomate “Coração de Boi”. Quanto aos produtos importados, manteve-se a presença de alho seco, batata, beringela, cebola, cenoura, curgete, pepino, pimento (verde/vermelho) e tomate.

Abóbora – Oferta suficiente de abóbora, das variedades “Butternet/(Manteiga)” e “Menina”. Produto de boa qualidade (nova campanha), de diversos calibres, acondicionado na sua quase totalidade em palotes. Procura normal. Descida das cotações.

Alface – Oferta suficiente de alface de “ar livre” e de “estufa” da variedade “frisada”, sendo menor a disponibilidade das variedades “lisa” e “roxa”. Produto de boa qualidade, proveniente essencialmente da região do Ribatejo/Oeste. Boa procura. Manutenção das cotações.

Alho francês – Aumento da oferta de alho francês. Produto de boa e razoável qualidade, de calibres 10-20 mm e >20 mm, comercializado ao molho e à caixa (Kg), oriundo da região do Ribatejo/Oeste. A procura foi boa e o escoamento efetuou-se sem dificuldades. Manutenção das cotações.

Alho Seco - Oferta suficiente de alho seco rosa importado de Espanha. Produto acondicionado na sua quase totalidade em caixas. Boa procura. Manutenção das cotações.

Batata – Oferta suficiente de batata de conservação de epiderme (branca/vermelha), de conservação e lavada nacional. Produto acondicionado em sacos de 20 kg. Boa procura. Presença de batata de conservação branca/vermelha e lavada, importada de Espanha e França. Boa procura, sem dificuldade de escoamento. Manutenção das cotações para todo o produto em comercialização.

Batata-doce – Oferta reduzida de batata-doce. Produto de boa qualidade, das regiões do Ribatejo/Oeste e Alentejo, acondicionada na sua maioria em caixas. Boa procura. Subida das cotações.

Beringela – Oferta de beringela importada de Espanha (cat. I e II). Boa procura. Manutenção das cotações.

Brássicas – Oferta suficiente de couve brócolo, couve-flor, couve portuguesa, couve lombardo, couve tipo coração e couve roxa. Boa procura. Subida das cotações da couve brócolo e couve lombardo.

Cebola - Oferta suficiente de cebola nacional. Produto de boa qualidade, acondicionado em caixas e sacos. Boa procura. Manutenção das cotações. Presença de cebola de conservação, importada de Espanha, acondicionada em sacos de 15 kg. Boa procura. Manutenção das cotações.

Cenoura – Oferta suficiente de cenoura nacional, proveniente essencialmente da região do Ribatejo e Oeste (Montijo). Oferta considerável de produto importado de Espanha. Bom escoamento. Manutenção das cotações.

Chuchu Oferta suficiente de chuchu nacional. Produto de boa qualidade, acondicionado em caixas de 10/12 kg. Procura normal. Manutenção das cotações.

Curgete – Oferta suficiente de curgete nacional. Oferta significativa de curgete importada de Espanha. Boa procura. Subida das cotações.

Feijão-verde – Oferta suficiente de feijão de “vagem direita”, “vagem curva” e “maduro” nacional. Boa procura. Subida das cotações das variedades “vagem direita”.

Molharias – Oferta suficiente de agrião, beterraba, espinafres, grelos, nabiças e nabo s/rama e nabo (molho). Boa procura para a generalidade das espécies em comercialização. Manutenção das cotações.

Pepino – Oferta suficiente de pepino nacional. Oferta de pepino importado de Espanha. Procura normal. Manutenção das cotações.

Pimento – Oferta suficiente de pimento “verde” e “vermelho” nacional. Oferta significativa de pimento importado de Espanha. Boa procura. Subida das cotações da variedade “vermelha” de Espanha.

Tomate – Oferta suficiente de tomate nacional “alongado”, “cacho”, “sulcado” e “tipo coração de boi”. Oferta de tomate importado de Espanha. Boa procura, sem dificuldade de escoamento. Subida das cotações do tomate “alongado” e “tipo coração de boi”.

Hortícolas Frescas

CONJUNTURA SEMANAL - MERCADOS ABASTECEDORES

O Mercado Abastecedor do Porto, MAP, continuou bem abastecido de produtos hortícolas. A procura esteve boa para a generalidade das hortícolas, com maior destaque pela batata, cebola, cenouras, couves, feijão verde, nabos, nabiças e grelos. As cotações registaram uma descida para o feijão-verde “Riscadinho” e “Achatado Direito” e ainda o tomate sulcado. Subida das cotações para a couve-flor, curgete, tomate alongado e tomate cacho e ainda o tomate “Coração de Boi”, devido à redução da oferta e ao aumento da procura. Quanto aos produtos importados, manteve-se a presença alho seco, batata, cebola, cenoura, ervilha de vagem comestível de Espanha, pimento e tomate de Espanha, batata e cenoura de França. Subida das cotações para a courgette, pimento vermelho, tomate alongado e tomate cacho de Espanha, descida das cotações para o tomate sulcado de Espanha e estabilidade para as restantes.

Abóbora – Oferta suficiente, de boa qualidade, procura suficiente, sem grande dificuldade de escoamento e manutenção das cotações.

Alface Oferta suficiente para a alface frisada e lisa, procura suficiente, sem grande dificuldade de escoamento e manutenção das cotações.

Alho Francês – Oferta suficiente, de boa qualidade, procura suficiente, sem grande dificuldade de escoamento e manutenção das cotações.

Alho seco - Oferta suficiente tanto para o nacional como para o importado de Espanha, de boa qualidade, procura suficiente, sem grande dificuldade de escoamento e manutenção das cotações.

Batata de conservação – Oferta suficiente de produto nacional e importada de Espanha e França, boa procura, sem dificuldade de escoamento e manutenção das cotações.

Beterraba – Oferta suficiente, de boa qualidade, sem grande dificuldade de escoamento e manutenção das cotações.

Cebola de conservação - – Oferta suficiente tanto para a nacional como para a importada de Espanha, de boa qualidade, boa procura, sem grande dificuldade de escoamento e manutenção das cotações.

Cenoura – Oferta suficiente para a nacional e para a importada de Espanha e França, de boa qualidade, boa procura, sem dificuldade de escoamento e manutenção das cotações.

Cogumelo - Oferta suficiente, de boa qualidade, procura suficiente, sem grande dificuldade de escoamento e manutenção das cotações.

Couves – Oferta suficiente para a couve lombardo, couve penca, couve roxa e couve repolho tipo coração, de boa qualidade, boa procura, sem dificuldade de escoamento, uma subida das cotações para a couve flor, mantendo-se estabilizadas para as restantes.

Curgete – Oferta suficiente tanto para a nacional como para a importada de Espanha, de boa qualidade, boa procura, sem dificuldade de escoamento e subida das cotações.

Ervilha de vagem- Oferta suficiente importada de Espanha, de boa qualidade, procura suficiente, sem grande dificuldade de escoamento e manutenção das cotações.

Espinafres – Oferta suficiente, de boa qualidade, procura suficiente, sem dificuldade de escoamento e manutenção das cotações.

Feijão-verde - Oferta suficiente para o feijão verde achatado direito e para o riscadinho, de boa qualidade, boa procura, sem dificuldade de escoamento e descida das cotações.

Grelos – Oferta suficiente, de boa qualidade, boa procura, sem dificuldade de escoamento e manutenção das cotações.

Nabiças – Oferta suficiente, de boa qualidade, boa procura, sem dificuldade de escoamento e manutenção da das cotações.

Nabo – Oferta suficiente, de boa qualidade, boa procura, sem dificuldade de escoamento e manutenção das cotações.

Pepino – Oferta suficiente para o nacional e importado de Espanha, de boa qualidade, procura suficiente, sem grande dificuldade de escoamento e manutenção das cotações.

Pimento - Oferta suficiente para o nacional e para o importado de Espanha, de boa qualidade, boa procura, sem dificuldade de escoamento, uma subida das cotações para o pimento vermelho de Espanha, mantendo-se estabilizadas para o pimento verde.

Tomate – Oferta suficiente para o nacional e para o importado de Espanha, de boa e razoável qualidade, boa procura, sem dificuldade de escoamento, uma subida das cotações para o tomate alongado e tomate cacho, uma descida das cotações para o tomate sulcado, mantendo-se estabilizadas para os restantes.

Hortícolas Frescas

HORTÍCOLAS FRESCAS Comércio Internacional (janeiro a maio)

Produto	2020		2021		Variação	
	Importações	Exportações	Importações	Exportações	Importações	Exportações
	Tonelada				%	
Abóbora	6 306,3	14 856,1	5 710,5	14 155,7	-9	-5
Acelga e Cardo	1,6	14,5	1,6	23,8	-5	63
Aipo	494,3	217,5	554,2	7,7	12	-96
Aipo-Rábano	31,8	5,3	27,0	2,1	-15	-60
Alcachofra	6,5	0,1	11,4	0,2	76	
Alface	2 962,5	4 289,1	2 695,7	4 173,8	-9	-3
Alho-francês	1 581,7	2 393,7	334,5	3 027,0	-79	26
Alho seco	6 056,4	687,2	5 597,9	741,5	-8	8
Batata de conservação	140 739,4	5 851,2	159 111,6	6 047,6	13	3
Batata doce fresca	252,7	4 210,7	551,0	8 265,4	118	96
Batata para fécula	8 999,0	593,3	10 525,2	61,0	17	-90
Batata semente	20 511,3	3 506,4	21 851,3	3 259,6	7	-7
Batata temporã	6 274,6	610,1	5 997,2	250,0	-4	-59
Beringela	1 531,5	3,9	1 998,2	6,1	30	56
Cebola de consumo	33 620,7	1 265,7	35 775,7	823,7	6	-35
Cebola de semente	927,4	4,1	1 857,6	289,3	100	7 027
Cenoura / Nabo	7 880,1	19 277,1	8 553,8	20 394,7	9	6
Chalota	5,5		10,3		89	
Chicória	85,7	0,5	93,9	0,2	10	-68
Cogumelos Cantarelos	0,1	146,8	0,1	104,1	22	-29
Cogumelos Cepes	38,6		79,8	0,2	106	
Cogumelos de cultura do gén. Agaricus	1 230,6	308,9	954,6	286,5	-22	-7
Couve branca e Couve Roxa	235,6	4 509,1	1 171,7	7 316,8	397	62
Couve de Bruxelas	112,9	14,4	90,3	248,3	-20	1 630
Couve-flor e Brócolos	18 082,1	991,1	17 558,2	441,5	-3	-55
Curgete	4 986,0	2 768,9	3 491,5	1 833,5	-30	-34
Ervilha	84,2	406,0	202,7	562,2	141	38
Espargo	311,9	202,9	384,4	833,7	23	311
Espinafre	386,8	487,7	421,1	449,1	9	-8
Feijao-verde	2 690,0	230,2	3 098,3	145,7	15	-37
Funcho	141,1	0,2	29,2	3,1	-79	1 482
Milho doce	53,1	44,9	225,5	171,6	325	282
Pepino e Pepininho (<i>cornichon</i>)	2 905,1	260,8	3 590,6	159,5	24	-39
Pimento doce ou Pimentão	8 573,8	573,1	9 636,2	510,6	12	-11
Rábano	19,1	0,2	14,6	1,1	-24	461
Tomate fresco	29 899,6	10 541,7	27 997,8	6 416,2	-6	-39
Trufas	0,1	0,3			-64	
Outras brássicas	1 455,4	23 170,4	2 406,3	26 911,2	65	16
Outras hortícolas frescas	4 399,9	1 963,2	6 177,7	1 325,6	40	-32
Outros legumes de vagem	2 141,6	60,0	2 107,0	172,2	-2	187
Outras raízes comestíveis	807,3	1 037,8	1 036,3	2 107,8	28	103
Outros cogumelos	555,1	229,5	838,1	210,3	51	-8
Outros pimentos	473,6	37,5	486,5	35,9	3	-4
Azeitonas de mesa	8 248,8	4 013,6	14 287,4	2 417,9	73	-40

Fonte: INE

Hortícolas Frescas

HORTÍCOLAS FRESCAS

Comércio Internacional (janeiro a maio)

Produto	2020		2021		Variação		Saldo exportações- importações
	Importações	Exportações	Importações	Exportações	Importações	Exportações	
	1 000 euros				%		1000 euros
Abóbora	4 058,0	8 283,3	3 823,0	7 736,1	-6	-7	3 913
Acelga e Cardo	3,4	12,2	2,6	52,3	-25	329	50
Aipo	361,6	112,1	311,8	12,4	-14	-89	-299
Aipo-Rábano	23,8	8,8	23,3	3,6	-2	-58	-20
Alcachofra	17,5	0,3	23,2	0,5	32	62	-23
Alface	2 652,5	5 212,0	2 604,6	4 335,6	-2	-17	1 731
Alho-francês	1 055,3	2 007,4	440,9	3 650,6	-58	82	3 210
Alho seco	10 270,0	1 213,5	11 135,9	1 064,1	8	-12	-10 072
Batata de conservação	31 125,4	2 424,4	28 612,7	2 614,2	-8	8	-25 998
Batata doce fresca	187,2	3 310,5	452,3	7 300,9	142	121	6 849
Batata para fécula	2 126,5	258,5	2 062,2	62,5	-3	-76	-2 000
Batata semente	11 951,9	2 962,8	10 567,7	2 365,9	-12	-20	-8 202
Batata temporã	1 596,8	380,2	1 219,3	106,5	-24	-72	-1 113
Beringela	947,9	4,6	1 668,0	8,7	76	90	-1 659
Cebola de consumo	11 302,4	547,8	12 930,7	432,1	14	-21	-12 499
Cebola de semente	255,7	3,6	672,2	127,5	163	3 475	-545
Cenoura / Nabo	2 143,1	8 619,9	2 589,7	7 967,9	21	-8	5 378
Chalota	9,8		36,8		275		-37
Chicória	164,8	2,3	194,0	0,6	18	-74	-193
Cogumelos Cantarelos	0,4	659,1	1,5	443,1	279	-33	442
Cogumelos Cepes	81,8		144,7	0,6	77		-144
Cogumelos de cultura do gén. Agaricus	2 847,2	1 534,5	2 339,0	993,7	-18	-35	-1 345
Couve branca e Couve Roxa	147,2	4 002,4	506,6	5 650,8	244	41	5 144
Couve de Bruxelas	158,3	26,3	130,3	97,9	-18	272	-32
Couve-flor e Brócolos	10 254,5	1 741,2	10 562,5	975,7	3	-44	-9 587
Curgete	2 382,4	1 353,4	2 045,1	1 003,2	-14	-26	-1 042
Ervilha	229,6	233,0	640,1	437,9	179	88	-202
Espargo	1 052,9	457,0	1 282,2	980,0	22	114	-302
Espinafre	561,3	1 217,9	669,0	1 377,5	19	13	708
Feijão-verde	3 804,6	391,2	3 848,4	244,4	1	-38	-3 604
Funcho	94,4	0,6	39,4	8,6	-58	1 297	-31
Milho doce	110,4	32,9	218,8	89,8	98	173	-129
Pepino e Pepininho (<i>cornichon</i>)	2 096,0	223,7	2 845,9	122,1	36	-45	-2 724
Pimento doce ou Pimentão	9 229,2	1 259,8	11 277,2	1 308,3	22	4	-9 969
Rábano	38,9	0,5	17,4	0,5	-55	0	-17
Tomate fresco	23 845,3	13 487,6	26 516,2	11 602,2	11	-14	-14 914
Trufas	19,3	1,9	9,6		-50		-10
Outras brássicas	825,1	14 619,1	1 311,9	17 571,1	59	20	16 259
Outras hortícolas frescas	4 816,9	2 615,3	6 610,8	1 972,9	37	-25	-4 638
Outros legumes de vagem	2 422,0	77,5	1 999,8	189,3	-17	144	-1 811
Outras raízes comestíveis	571,0	1 643,0	735,8	2 218,7	29	35	1 483
Outros cogumelos	1 554,2	1 770,2	2 308,8	1 866,7	49	5	-442
Outros pimentos	888,7	65,4	962,9	71,0	8	8	-892
Azeitonas de mesa	2 548,3	1 578,7	6 425,4	967,1	152	-39	-5 458

Fonte:INE

 Para consulta de preços de produtos agrícolas consultar o site www.gpp.pt/Cot/
 O SIMA no Facebook - <http://www.facebook.com/SIMA.Portugal>

O conhecimento do mercado é a chave do sucesso!

O disponibiliza informação essencial para os empresários agrícolas e outros agentes tomarem as melhores decisões

Coordenação Central

Gabinete de Planeamento, Políticas e Administração Geral

Direção de Serviços de Estatística

Divisão de Estatística

SISTEMA DE INFORMAÇÃO DE MERCADOS AGRÍCOLAS

Praça do Comércio, 1149-010 Lisboa

tel: 213 234 600

 E-mail: sima@gpp.pt